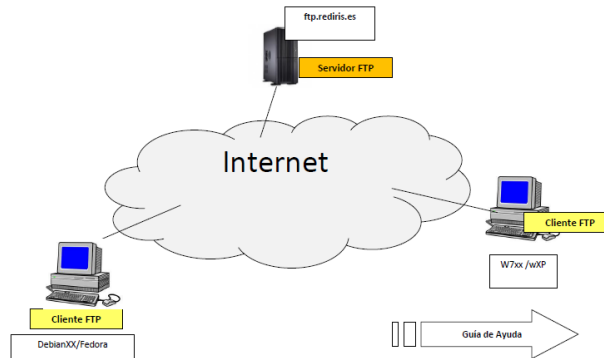


ACTIVIDAD 1 -TEMA 5- FTP

Actividad 1 : Utilización cliente FTP (mediante línea de comandos, entornos gráficos y navegadores/exploradores).



LÍNEA DE COMANDOS

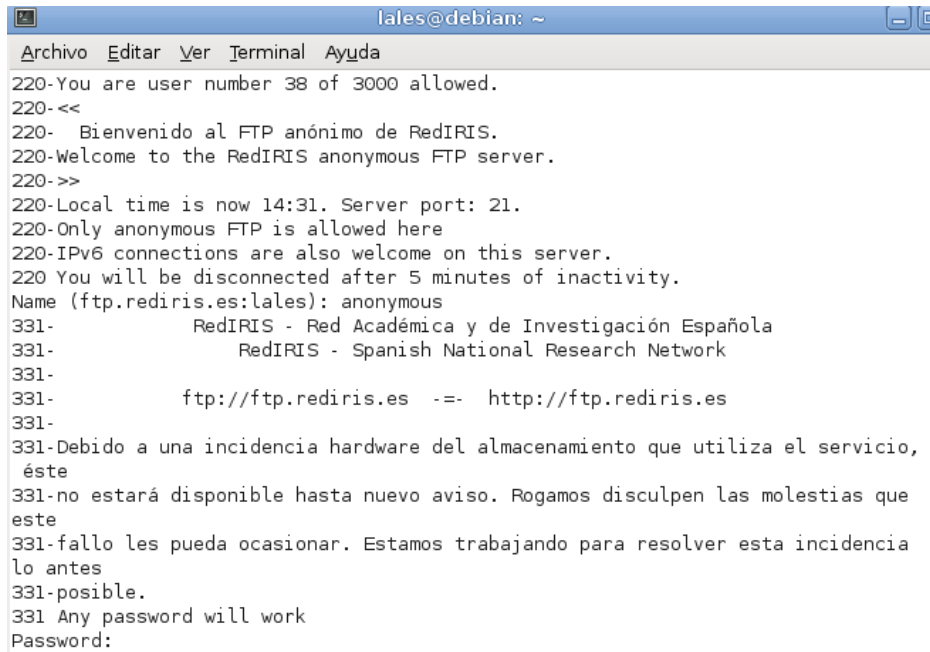
En primer lugar vamos a crear una carpeta que se llama pruebasFTPLales dentro de /home/lales y un fichero que se llama datos1.txt

```
lales@debian: ~  
Archivo Editar Ver Terminal Ayuda  
lales@debian:~$ su  
Contraseña:  
root@debian:/home/lales# ls  
Descargas Escritorio Música pruebasFTPLales Vídeos  
Documentos Imágenes Plantillas Público  
root@debian:/home/lales# cd pruebasFTPLales  
root@debian:/home/lales/pruebasFTPLales# ls  
datos1.txt  
root@debian:/home/lales/pruebasFTPLales#
```

Ahora estando en /home/lales ponemos ftp ftp.rediris.es

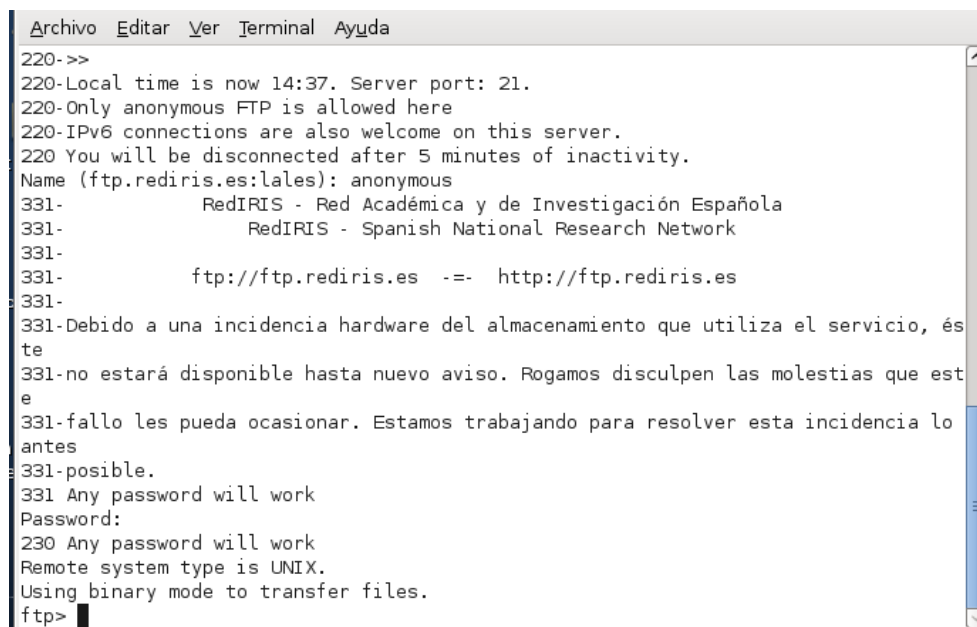
```
lales@debian: ~  
Archivo Editar Ver Terminal Ayuda  
lales@debian:~$ su  
Contraseña:  
root@debian:/home/lales# ftp ftp.rediris.es  
Connected to zeppo.rediris.es.  
220- Welcome to Pure-FTPd [privsep] [TLS] -----  
220-You are user number 38 of 3000 allowed.  
220-<<  
220- Bienvenido al FTP anónimo de RedIRIS.  
220-Welcome to the RedIRIS anonymous FTP server.  
220->>  
220-Local time is now 14:31. Server port: 21.  
220-Only anonymous FTP is allowed here  
220-IPv6 connections are also welcome on this server.  
220 You will be disconnected after 5 minutes of inactivity.  
Name (ftp.rediris.es:lales): anonymous  
331- RedIRIS - Red Académica y de Investigación Española  
331- RedIRIS - Spanish National Research Network  
331-  
331- ftp://ftp.rediris.es -:- http://ftp.rediris.es  
331-  
331-Debido a una incidencia hardware del almacenamiento que utiliza el servicio  
éste  
331-no estará disponible hasta nuevo aviso. Rogamos disculpen las molestias que  
este
```

Nos pide contraseña y le damos a intro, no le ponemos contraseña



```
lales@debian: ~
Archivo Editar Ver Terminal Ayuda
220-You are user number 38 of 3000 allowed.
220-<<
220- Bienvenido al FTP anónimo de RedIRIS.
220-Welcome to the RedIRIS anonymous FTP server.
220->>
220-Local time is now 14:31. Server port: 21.
220-Only anonymous FTP is allowed here
220-IPv6 connections are also welcome on this server.
220 You will be disconnected after 5 minutes of inactivity.
Name (ftp.rediris.es:lales): anonymous
331-          RedIRIS - Red Académica y de Investigación Española
331-          RedIRIS - Spanish National Research Network
331-
331-          ftp://ftp.rediris.es  -=-  http://ftp.rediris.es
331-
331-Debido a una incidencia hardware del almacenamiento que utiliza el servicio,
  éste
331-no estará disponible hasta nuevo aviso. Rogamos disculpen las molestias que
este
331-fallo les pueda ocasionar. Estamos trabajando para resolver esta incidencia
lo antes
331-posible.
331 Any password will work
Password:
```

Ya estamos dentro de ftp



```
Archivo Editar Ver Terminal Ayuda
220->>
220-Local time is now 14:37. Server port: 21.
220-Only anonymous FTP is allowed here
220-IPv6 connections are also welcome on this server.
220 You will be disconnected after 5 minutes of inactivity.
Name (ftp.rediris.es:lales): anonymous
331-          RedIRIS - Red Académica y de Investigación Española
331-          RedIRIS - Spanish National Research Network
331-
331-          ftp://ftp.rediris.es  -=-  http://ftp.rediris.es
331-
331-Debido a una incidencia hardware del almacenamiento que utiliza el servicio,
és
te
331-no estará disponible hasta nuevo aviso. Rogamos disculpen las molestias que est
e
331-fallo les pueda ocasionar. Estamos trabajando para resolver esta incidencia lo
antes
331-posible.
331 Any password will work
Password:
230 Any password will work
Remote system type is UNIX.
Using binary mode to transfer files.
ftp>
```

Ahora ponemos '?' y nos muestra todos los comandos disponibles que tiene ftp

```
lales@debian: ~  
Archivo Editar Ver Terminal Ayuda  
331 Any password will work  
Password:  
230 Any password will work  
Remote system type is UNIX.  
Using binary mode to transfer files.  
ftp> ?  
Commands may be abbreviated.  Commands are:  
  
!          debug          mdir          qc           send  
$          dir            mget         sendport    site  
account   disconnect   mkdir        put          size  
append    exit         mls          pwd          status  
ascii     form         mode         quit        struct  
bell      get          modtime     quote       system  
binary    glob         mput        recv        sunique  
bye       hash         newer       reget       tenex  
case     help         nmap        rstatus     tick  
cd        idle         nlist       rhelp       trace  
cdup      image        ntrans     rename      type  
chmod     lcd          open        reset       user  
close     ls           prompt      restart     umask  
cr        macdef      passive     rmdir      verbose  
delete    mdelete     proxy       runique     ?  
ftp> █
```

Si ponemos el comando pwd vemos la ruta en la que se encuentra el servidor

```
230 Any password will work  
Remote system type is UNIX.  
Using binary mode to transfer files.  
ftp> pwd  
257 "/" is your current location  
ftp> █
```

Si ponemos '!pwd' para ver la ruta en la que se encuentra el cliente

```
ftp> !pwd  
/home/lales  
ftp> █
```

Si ponemos '!ls' para ver el listado de directorios donde está el cliente

```
ftp> !ls  
Descargas  Escritorio  Música     pruebasFTlales  Videos  
Documentos  Imágenes   Plantillas  Público  
ftp> █
```

Si ponemos ls vemos el listado del servidor FTP

```
ftp> ls
200 PORT command successful
150 Connecting to port 26016
drwxr-xr-x  7 55      55              512 Jan 31 10:30 .
drwxr-xr-x  7 55      55              512 Jan 31 10:30 ..
-rw-r--r--  1 55      55              449 Feb 18 2010 .banner
drwxr-xr-x  8 55      55              15 Jan 31 10:44 debian
d-wx--x--x  2 104     55              3022 Jan 31 11:41 incoming
-rw-r--r--  1 55      55             50118656 Jan 31 14:43 ls-lR
-rw-r--r--  1 55      55              3 Jan 31 10:30 ls-lR.Z
-rw-r--r--  1 55      55              26 Jan 31 10:30 ls-lR.gz
drwxr-xr-x  2 55      55              3072 Jun 27 2011 mirror
d--x--x--x 14 104     55              14 Jan 3 2011 outgoing
drwxr-xr-x  2 55      55              512 Feb 24 2010 pub
drwxr-xr-x 69 55      55              69 Jun 16 2011 sites
-rw-r--r--  1 55      55              86 Jan 18 2010 welcome.msg
226-Options: -a -l
226 13 matches total
ftp>
```

Ahora descargamos el fichero welcome.msg con el comando get

```
ftp> get welcome.msg
local: welcome.msg remote: welcome.msg
200 PORT command successful
150 Connecting to port 26672
226-File successfully transferred
226 0.000 seconds (measured here), 293.79 Kbytes per second
86 bytes received in 0.00 secs (172.8 kB/s)
ftp>
```

Ahora hacemos un '!ls' y vemos que ya está dentro con nuestros directorios

```
ftp> !ls
Descargas  Escritorio  Música      pruebasFTPlales  Vídeos
Documentos Imágenes    Plantillas  Público           welcome.msg
ftp>
```

Ahora nos vamos a crear un directorio que se llama imágenes

```
ftp> !ls
datos1.txt
ftp> !mkdir imagenes
ftp> !ls
datos1.txt imagenes
ftp>
```

Ahora vamos a cambiarnos otra vez al directorio pruebasFTPLales y vamos a subir el fichero datos1.txt con el comando put

```
ftp> lcd pruebasFTPLales
Local directory now /home/lales/pruebasFTPLales
ftp> put datos1.txt
local: datos1.txt remote: datos1.txt
200 PORT command successful
553 Can't open that file: Read-only file system
553 Rename/move failure: No such file or directory
ftp>
```

Ahora vamos a salirnos con el comando bye

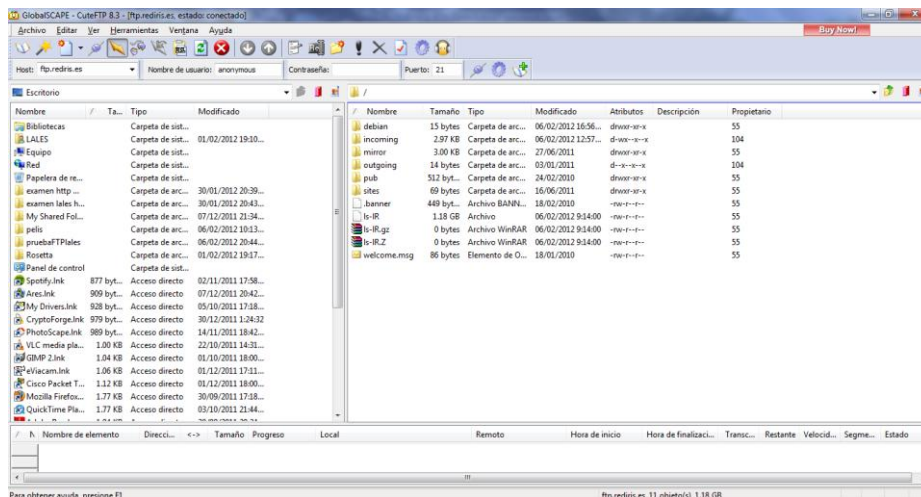
```
ftp> bye
221-Goodbye. You uploaded 0 and downloaded 0 kbytes.
221 Logout.
root@debian:/home/lales#
```

ENTORNO GRÁFICO

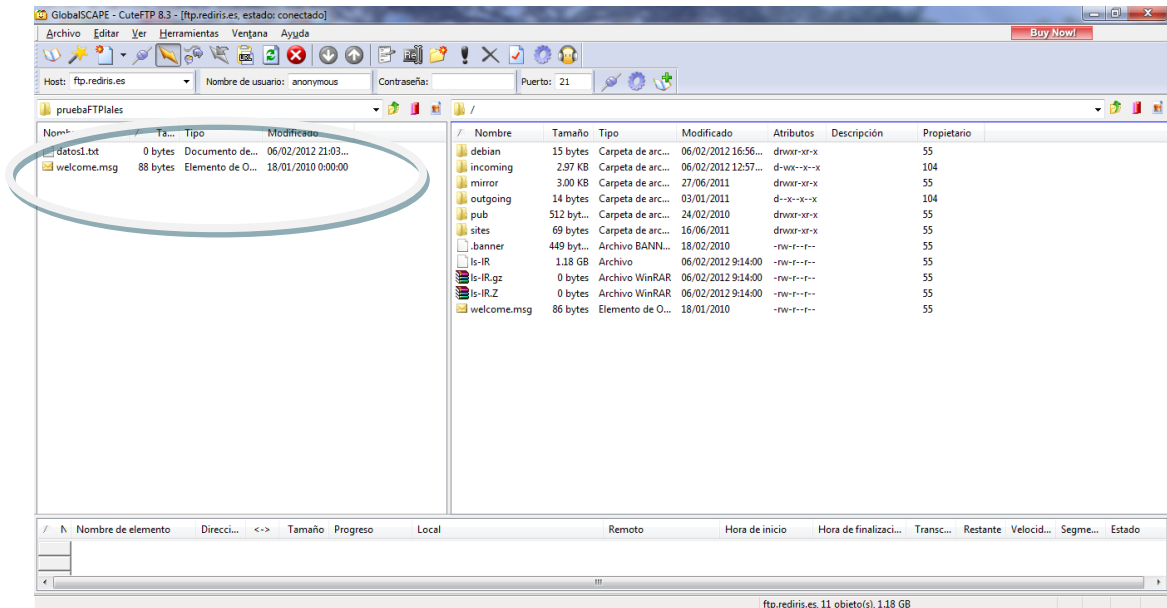
Vamos a crear una carpeta con el nombre pruebaFTPLales



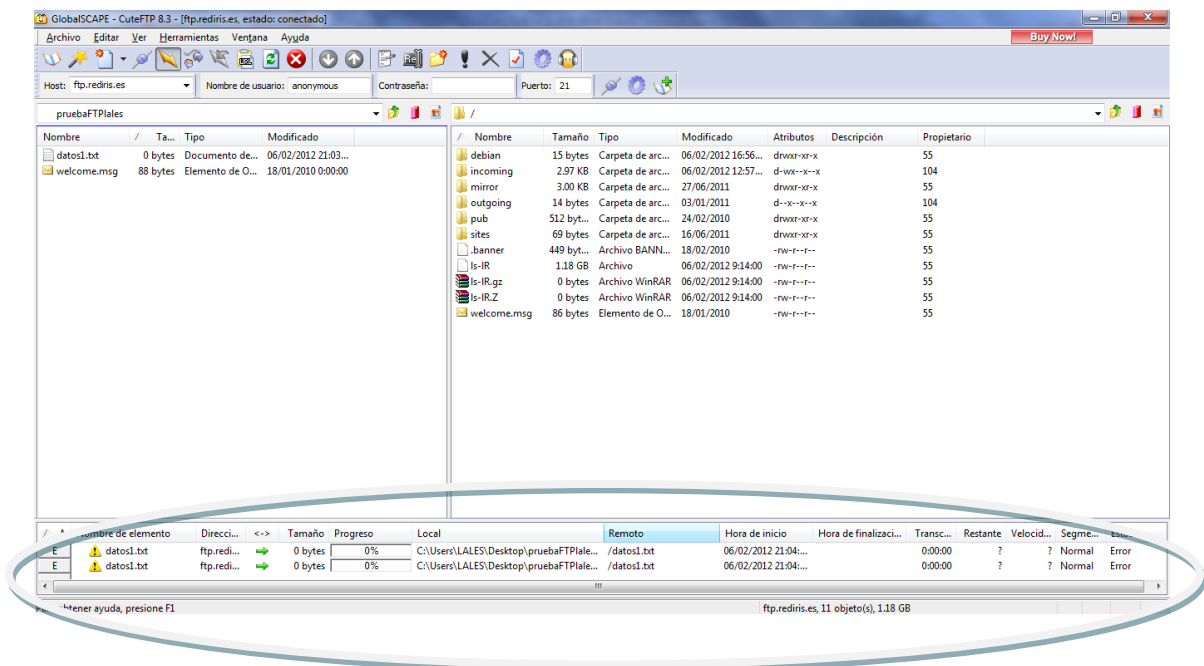
Ahora nos descargamos cufteftp y en la pantalla principal ponemos de nombre de host ftp.rediris.es



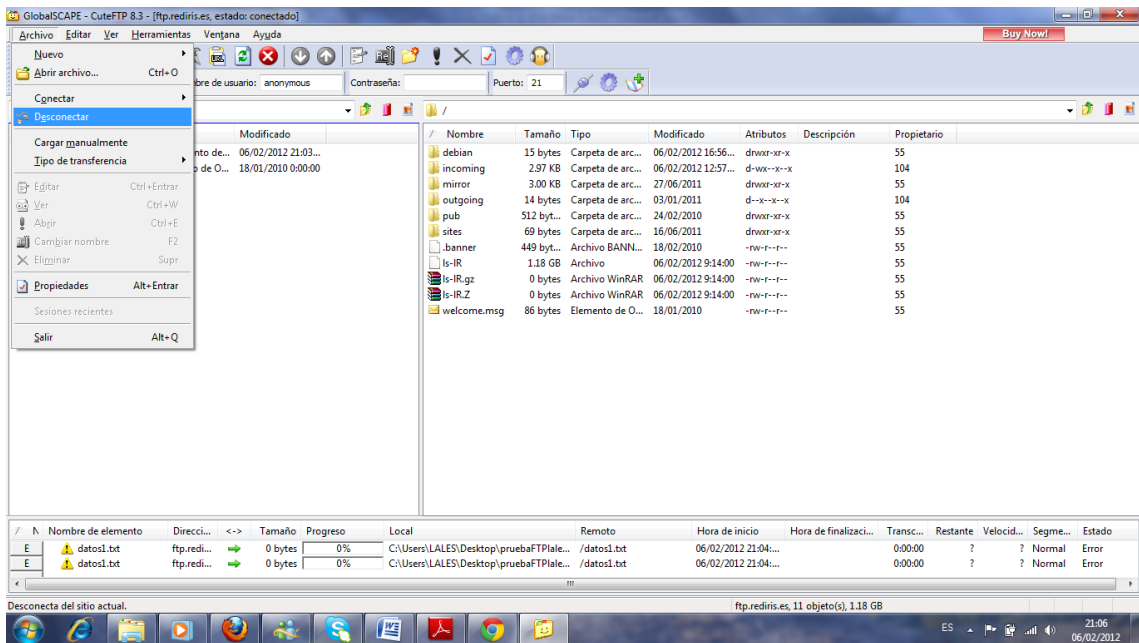
Ahora entramos con nombre Anonymous y buscamos la carpeta pruebaFTPlales y ahí vamos a subir la carpeta welcome.msg y vemos como ha subido correctamente



Ahora queremos descargar el archivo datos1.txt que tenemos en esa carpeta pruebaFTPlales, pero después de dos intentos nos da error, con ese nombre de usuario

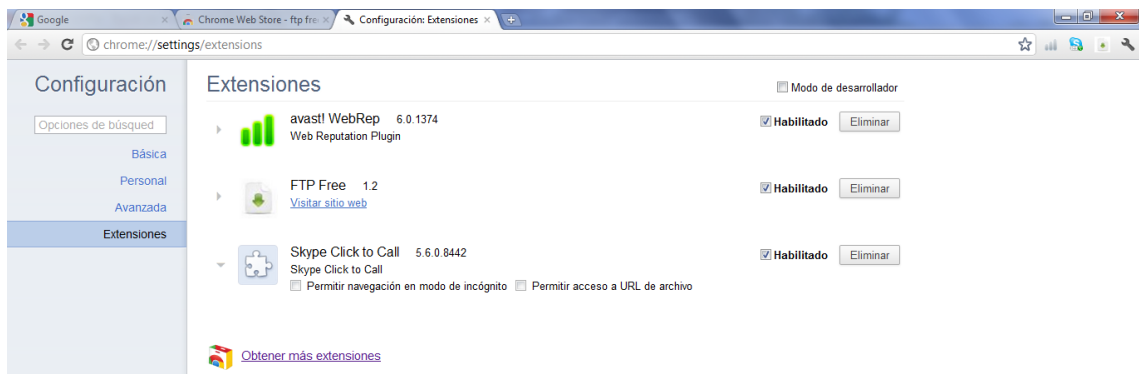
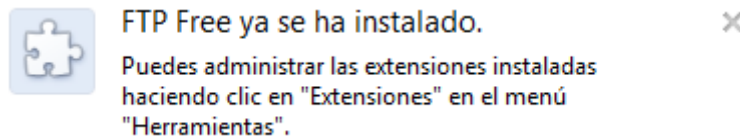


Ahora vamos a desconectar, en Archivo, desconectar

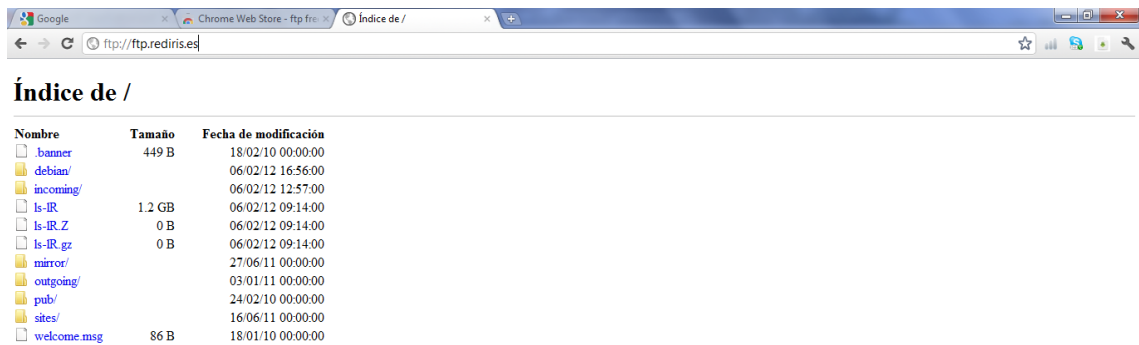


NAVEGADORES

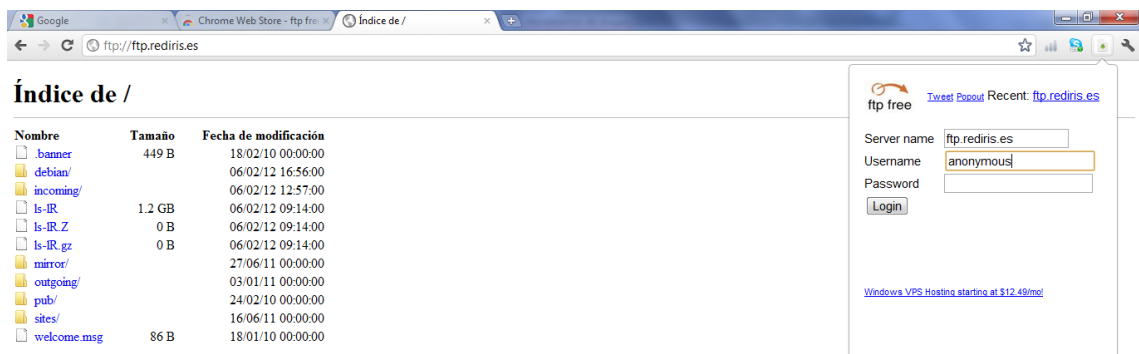
Nos vamos a Google Chrome y vamos a descargar la extensión de FTP free



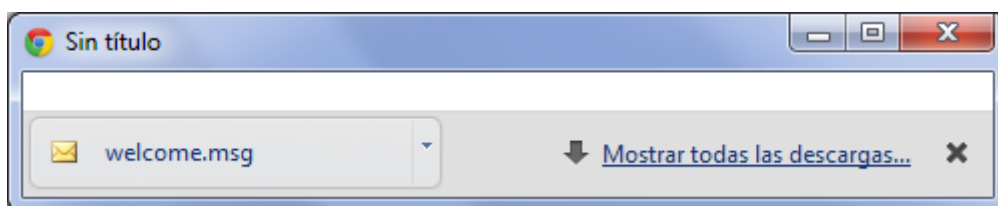
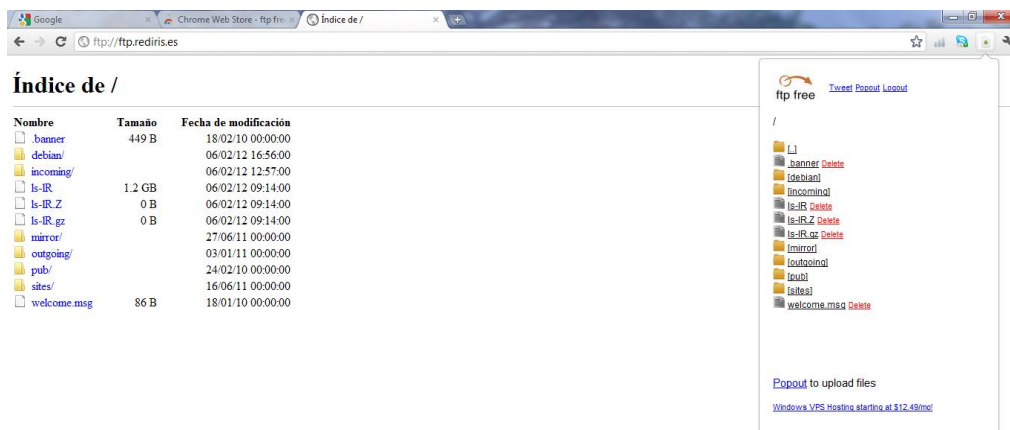
Una vez instalado en la barra de direcciones ponemos ftp.rediris.es



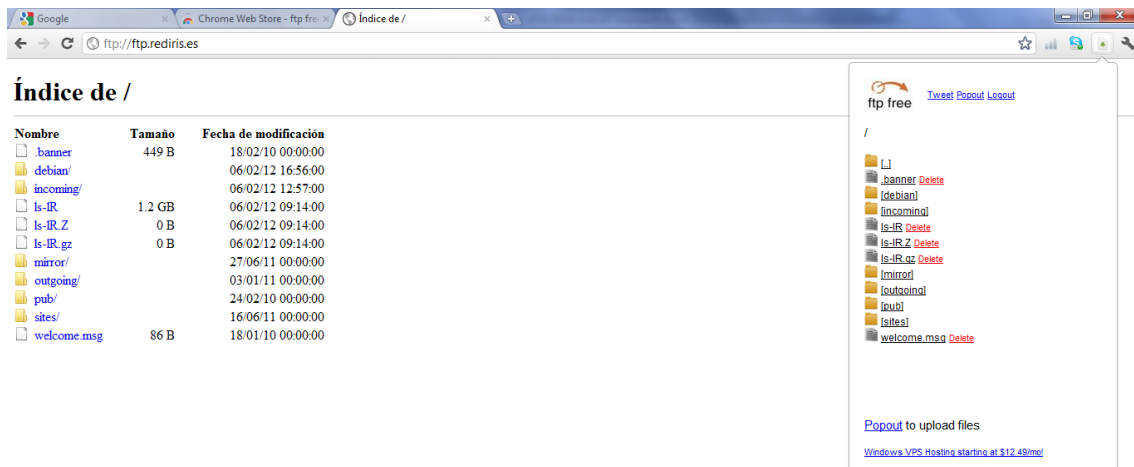
Y vamos a entrar como usuario Anonymous



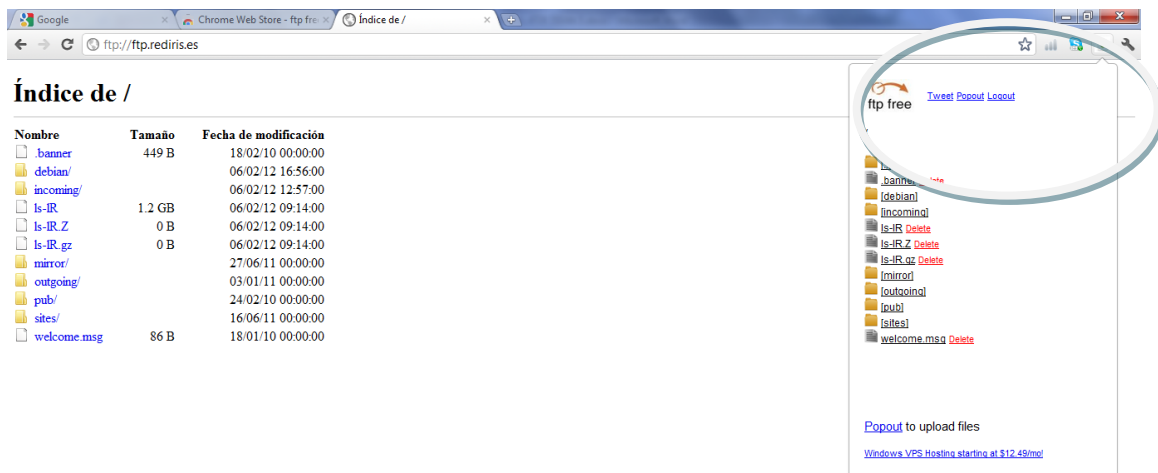
Nos aparecen los archivos, vamos a subir la carpeta welcome.msg



Ahora queremos subir el fichero datos1.txt pero no nos sale porque estamos conectados como Anonymous



Ahora para desconectar le damos a Logout



MARÍA ÁNGELES PEÑASCO SÁNCHEZ – ACTIVIDAD 1- TEMA 5- FTP